

<http://dx.doi.org/10.15295/bmij.v1i3.46>

TÜRK KÖKENLİ KOBİ'LERİN MALEZYA'DAKİ FAALİYETLERİNİN İNCELENMESİ¹

Refik POLAT²

ÖZET

Küçük ve Orta Ölçekli İşletmelerin (KOBİ'ler) bütün ülkelerde ekonomik gelişme bakımından önemli bir rol oynadığı inkar edilemez bir gerçektir. Malezya'da KOBİ'ler 2000 yılından beri toplam şirket sayısının % 95'inden fazlasını oluşturmakta ve toplam üretimin % 40'ından, toplam istihdamın % 60'ından ve toplam katma değerinin ise % 45'ine fazlasına katkı sağlamaktadır.

Bu çalışmanın amacı; Malezya'da faaliyet gösteren Türk kökenli Küçük ve Orta Ölçekli (KOBİ) işletmelerin girişimcilik ve iş başarısının Malezya ekonomisi bağlamındaki katkısının araştırılmasıdır. Bu çalışma kapsamında, farklı sektörlerde faaliyet gösteren Türk girişimciler incelenerek, Türk girişimcilerin nitelik ve özellikleri ortaya konulmuş, onların girişimciliğe ve Malezya'daki iş dünyasının girişimsel sürecine ve ilerlemesine nasıl katkı sağladıkları incelenmiştir. Bu çalışmada ayrıca Türk girişimcilerin motivasyonları, kontrol pozisyonları ve demografik nitelikleri de incelenmiştir.

Anahtar Sözcükler: KOBİ, Malezya, İşletme

JEL Kodları: F14, M16

A RESEARCH ON TURKISH SMALL AND MEDIUM ENTERPRISES' ACTIVITIES IN MALAYSIA

ABSTRACT

It is undeniable fact that Small and Medium Enterprises (SMEs) plays important role in the economic development for all countries. In Malaysia, the SMEs represent more than 95% of the total business establishments; contribute more than 40% of the total output, more than 60% of total employment, and more than 45% of total value-added since year 2000.

This study is an evaluation of the contribution of entrepreneurial competencies and business success in small and medium sized enterprises (SMEs) which is Turkish origin entrepreneurs in the context of Malaysian economy. Through an empirical study of Turkish entrepreneurs in different sectors, this study explores the characteristics and attributes of Turkish entrepreneurs and their attitudes towards entrepreneurship and the entrepreneurial process and post-start-up of business in Malaysia. We also explore the motives, locus of control, and demographic attributes of Turkish entrepreneurs.

Keywords: SME's, Malaysia, Business.

JEL Codes: F14, M16

¹Bu makale Refik Polat'ın Karabük Üniversitesi Sosyal Bilimler Enstitüsü Yayınlanmamış Yüksek Lisans Tezinden uyarlanmıştır.

² Prof. Dr., Karabük Üniversitesi, Mühendislik Fakültesi, Makine Mühendisliği Bölümü, refikpolat@karabuk.edu.tr

1. Giriş

Sosyo ekonomik perspektiften bakıldığında küçük ve orta ölçekli işletmelerin durumu ülkelerin genel ekonomik büyüme potansiyeli ve ülke ekonomisinin gelecekteki gücü açısından çok önemlidir. Son yıllarda küçük ve orta ölçekli işletmelerin (KOBİ) büyümesi konusunda işletmeciliğin diğer bütün alanlarına göre çok daha fazla şey yazılıp çizilmiştir. Bunun ana sebeplerinden biri çoğalmakta olan ekonomik girişimlerin ekonomik gelişmeye ve işsizliğin azalmasına olan katkısıdır ki; genel olarak pek çok ülkede araştırmacıların ve politikada söz sahibi olanların dikkatini çeken de bu konu olmuştur.

KOBİ'ler küreselleşen dünyanın dışında kalmayarak devamlı büyüyen küresel ticari pazardan pay alabilmek için önlerine çıkan imkânlardan yararlanmak istemektedirler. KOBİ'ler daha düşük yatırım maliyetiyle hem büyük üretim yapmak hem de istihdam sağlamakla birlikte hem kendi içyapıları hem de çevresel etkilerden kaynaklanan sorunları da aşmak zorundadırlar.

KOBİ'ler buldukları ülkelerde yönetim, organizasyon ve işletmecilik açısından bazı sorunlar yaşamaktadırlar. KOBİ'lerin yönetime bağlı olan sorunları, buldukları ülkelerin yönetimine, siyasi ve coğrafik konumuna bağlı olmakla beraber büyük ölçüde hükümetlerin ya da devletlerin genel ekonomik politikalarda aldıkları ekonomik tedbirlere bağlıdır. Bunun yanında KOBİ'lerin kendi içlerinde de bir yönetim ve örgütlenme sorunu olmakta ve bu sorunun aşılması girişimcilerin kendi becerilerine bağlı olmaktadır. Bu bağlamda farklı ülkelerde faaliyet gösteren ya da göstermek isteyen KOBİ'lerin sahipleri ya da yöneticilerine yönelik olarak o ülkelerin siyasi, ekonomik ve yönetim şekline göre eğitim programlarının düzenlenmesi uygun olacaktır.

Avrupa ve Asya'da çoğu ülkeler KOBİ'lerin sorunlarıyla yakından ilgilenmekte ve farklı çözümler üretmektedirler. Bu çözümlerden bazıları; ülkelerin sorunları çözmek için bankalarla ilişkilerini düzenlemesi, onların teknolojik gelişmelere daha çabuk uyum sağlamaları konusunda destek vermesi ve istihdam konusunda kolaylıklar sağlamasıdır.

KOBİ'ler dünyadaki ekonomik kaynakların ve endüstrinin büyük bir parçası haline gelmiş durumdadır. Bu iş alanının ekonomideki önemi son 50 yılda daha da fazla artmıştır. Amerika Birleşik Devletleri, Çin, Japonya ve Avrupa Birliği ülkeleri bu KOBİ'lerin, ekonomik gelişimi arttırmada çok önemli bir araç olduğunu görmektedirler. KOBİ'lerde karşılaşılan pek çok ortak problemin temeli yönetim eksikliğine ve buna bağlı olarak da yeterlilik problemine dayanmaktadır.

2. Literatür

KOBİ'ler Malezya ekonomisinde önemli rol oynamaktadır. KOBİ'lerin gelişimi Yeni Ekonomik Politikanın (1971–1990) yerleştirilmesinden beri çok daha fazla dikkati çeker hale gelmiştir. İkinci Uzun Vadeli Malezya Planı'nda (1991–2000) bu unsur tekrar vurgulanmıştır. Radient (2008); KOBİ'lerin Malezya'nın ekonomik gelişmesindeki katkısının yadsınamayacağını açıklamıştır. Yeni iş fırsatları yaratmasının yanı sıra KOBİ'ler büyük ve çokuluslu şirketlerin başarılarında da kritik bir rol oynamaktadır. Yaratıcılıkları ve yenilikleri sayesinde endüstrinin gelişmesini sağlamaktadırlar. Bu, Gibb (2005)'in bir firmanın performansını değerlendirirken girişimcinin katkısının araştırılması gerektiği yönündeki eşsiz katkısının incelenmesi talebine de bir cevaptır. Dolayısıyla bu çalışma da, iş sahibinin tutumu ve özellikleriyle işletmenin başarısı arasındaki bağlantıyı tanımlamak için Girişimcilik Yeterliliği Teorisi'ni uygulamaktadır. Bird (1995) ve Man ve Lau (2005) organizasyonda kilit noktaları tutanların organizasyonun başarısı veya başarısızlığında önemli bir etkileri olduğunu söylerler. Girişimcilik yeterliliği “genel spesifik bilgi, motivasyonlar, kişisel özellikler, özeleştirici, sosyal roller ve yetenekler gibi girişimcilik ruhunun ortaya çıkmasına, zor zamanda ayakta kalmaya ve büyümeye dair temel nitelikler” olarak tanımlanır (Bird, 1995). Baum ve arkadaşları (2001) ise bu konsepti “belirli bir işi yürütebilmeyi sağlayan bilgi, yetenek ve beceriler gibi bireysel özellikler” şeklinde tanımlamışlardır. Bu görüşe dayanarak Kiggundu (2002) girişimcilik yeterliliklerini “girişimcinin tavır, inanç, bilgi, yetenek, beceri, şahsiyet, uzmanlık ve davranışsal eğilimleri gibi başarı ve girişimciliğin devamı için gerekli özelliklerinin toplamı” şeklinde kavramlaştırmaktadır.

İsviçre'deki Türk göçmen girişimcilerle ilgili bir çalışmada Baycan-Levent ve Kundak (2009) yabancı bir işverenin bir girişimci haline dönüşmesinin Türk göçmenler arasında çok yaygın ve kolay bir gelişme olduğu sonucuna varmışlardır. Ev sahibi ülke olan İsviçre'deki faktörlerin sosyo-kültürel normları, hükümet politikaları ve eğitim sistemi kişileri girişimci olma yönünde daha az istekli kılmaya yöneliktir.

Malezya'da Asan Ali Golam Hassan (2009) bu ülkeye göç etmiş olan göçmen işçilerin profilini ele aldığı çalışmada, bu kişilerin Malezya'ya göçmen işçi olarak geldikleri andan başlayarak girişimci olmalarına kadarki süreçte istihdam ve çevrenin statüsü bakımından hipotetik bir durumu formüle etmeye çalışmıştır. Hipotetik vaka çalışmalarına dayanarak yabancı işçilerin iş değiştirdiklerini ve artık Malezya'da birer girişimci haline geldiklerini saptamıştır. Yabancı tüccarlar ele alınacak olursa bunun, lokal ve yabancı girişimciler

arasındaki rekabet yüzünden iş faaliyetlerinde yerli kesimin gelişmesi üzerinde daha yavaş bir etkisi olduğu anlaşılır. Bu bulgular Hassan'ın çalışmasının önemini arttırmaktadır.

3. Malezya'da KOBİ'ler

KOBİ'lerin tanımı iki kriter üzerine oturur, bir işletmenin bir yıldaki toplam satış hacmi/geliri ve bir işletmedeki toplam tam zamanlı çalışanların sayısı.

Genel olarak Malezya'daki KOBİ'ler aşağıdaki şekilde tanımlanır:

- İmalat sektörü: Satış hacmi RM25 milyon'dan az olan veya tam zamanlı çalışan sayısı 150'den az olan,
- Hizmet sektörü ve diğer sektörler: Satış hacmi RM5 milyon'dan az olan veya tam zamanlı çalışan sayısı 50'den az olan.

KOBİ'ler, daha büyük şirketlerin kaynak ve kapasiteleriyle yarışmasalar da ekonomiye pek çok katkısı olduğu bilinmektedir. KOBİ'lerin Malezya ekonomisindeki etkisi; mal ve hizmetlerin üretimi, istihdam olanakları, gelir artışı ve ithal edilen ürünlerin miktarındaki artış gibi çeşitli ekonomik göstergelerden anlaşılabilir.

Tablo 1. KOBİ'lerin Ekonomiye Katkısı

KOBİ'lerin Ekonomiye Katkısı		
	2010 Yılı	2020 Yılı Tahmini
	İtibariyle	(KOBİ mastır planına dayanarak)
GSYH (Gayri Safi Yurtiçi Hasıla)	% 31.9	41%
İhracat	19%	25%
İstihdam	59%	62%

Kaynak: SME Şirketleri Malezya ve İstatistik Departmanı Malezya

Tablo 1'de KOBİ'lerin Malezya Ekonomisinde Gayri Safi Yurtiçi Hasıla'ya, İhracata ve İstihdama olan büyük katkısı gösterilmiştir. Bununla birlikte Malezya'daki KOBİ'ler ekonomideki toplam tasarrufa katkı sağlamakta, gelir dağılımına yardımcı olmakta, endüstri işçileri ve girişimcileri için faydalı bir eğitim zemini oluşturmakta, yenilikler ortaya çıkarmakta, rekabeti kamçulamakta ve bazı durumlarda da daha büyük şirketlerden daha yetkin ve daha etkili bir şekilde ürün ve hizmet sunmaktadır.

Malezya'da KOBİ'ler diğer ülkelere benzer olarak sınıflandırılmaktadır. Sınıflandırmada kullanılan başlıca iki kriter bulunmaktadır. Bunlar firmanın yıllık satış

miktarı ve çalıştırdığı iş sayılarıdır. Buna göre Malezya KOBİ tanımı Tablo 5.1’de göre yapılmaktadır.

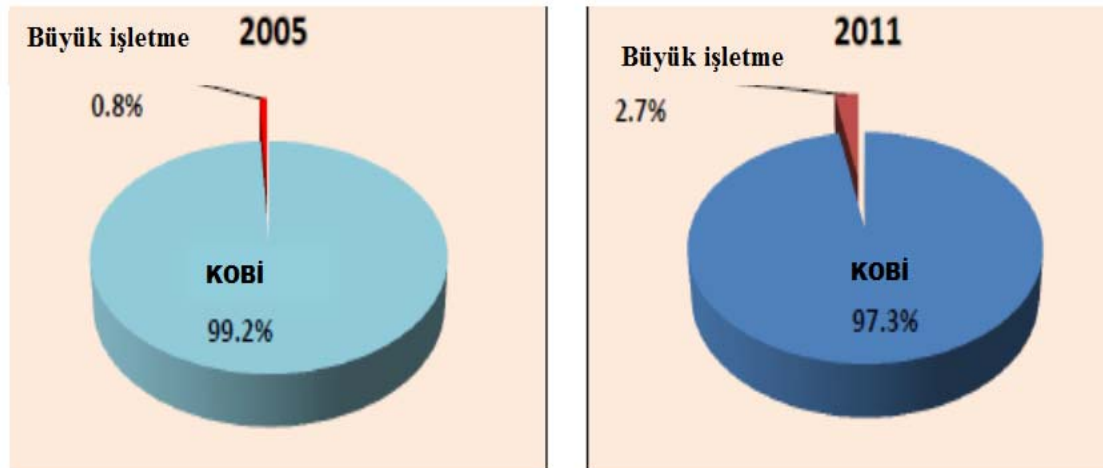
Tablo 2. Malezya Kobi Tanımı

Tür	Mikro	Küçük	Orta
Üretim, Üretime yönelik hizmetler, tarıma dayalı endüstriler	Yıllık satış < 83,300 USD Ya da Tam zamanlı işçi sayısı < 5	83,300 USD <Yıllık satış > 3,3 milyon USD Ya da 5 < Tam zamanlı işçi sayısı > > 50	Yıllık satış > 25 milyon USD Ya da 51<Tam zamanlı işçi sayısı > 150
Hizmetler, Başlıca tarım, iletişim ve bilişim teknolojileri	Yıllık satış < 62,500 USD Ya da Tam zamanlı işçi sayısı < 5	83,300 USD < Yıllık satış> 312,500 USD Ya da 5<Tam zamanlı işçi sayısı > 19	312,500 USD < Yıllık satış >5 milyon USD Ya da 20<Tam zamanlı işçi sayısı > 50

Kaynak: SMI Development Plan, 2002.

Malezya’da küçük ve orta ölçekli işletmeler genel işletmelerin % 97,3’ünü oluştururlar. Malezya’da 2005 ve 2011 yılları arasındaki KOBİ oranlarındaki değişim Şekil 1’de verilmiştir.

Malezya’da 2005 ve 2010 yıllarında faaliyet gösteren büyük ve KOBİ’lerin sayıları ve oranları Tablo 3’de verilmiştir.



Şekil 1. Malezya’da 2005 ve 2011 Yılı KOBİ Oranlarındaki Değişim

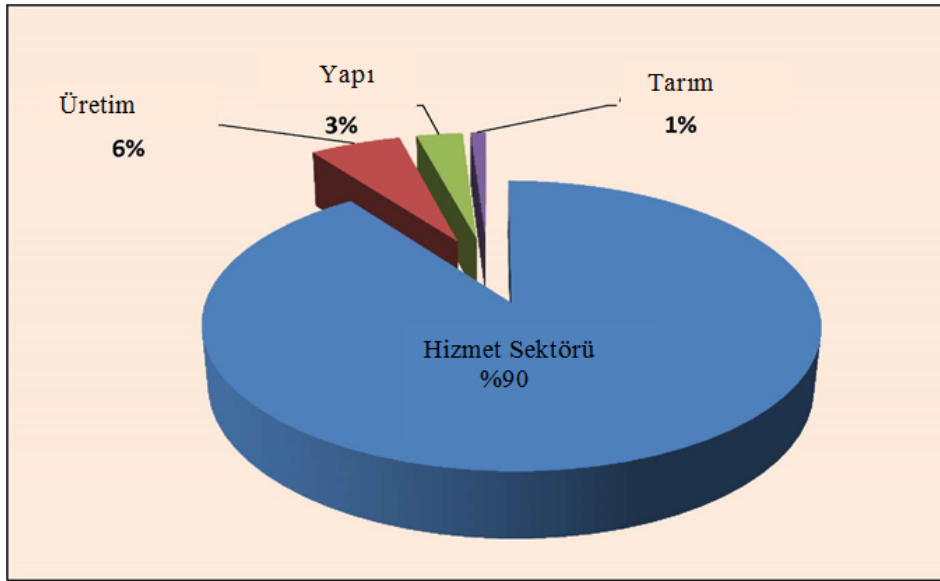
Kaynak: Central Bank of Malaysia, 2010.

Tablo 3. Malezya’da 2005 ve 2010 Yılları Verilerine Göre Ticari İşletmelerin Sayıları ve Oranları

	2005 Yılında Ticari İşletmelerin Sayısı (Referans Yılı 2003)			2011 Yılında Ticari İşletmelerin Sayısı (Referans Yılı 2010)		
	Kobi’ler	Büyük Şirketler	Toplam	Kobi’ler	Büyük Şirketler	Toplam
Kuruluşların sayısı	548,267	4,537	552,804	645,136	17,803	662,939
Genel kuruluşlara % oranı	99.2	0.8	100	97.3	2,7	100

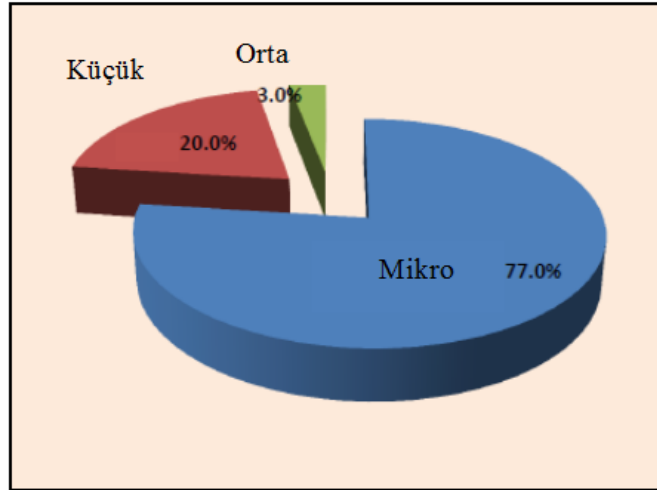
Kaynak: Central Bank of Malaysia, 2010.

Malezya’da faaliyet gösteren küçük ve orta ölçekli işletmelerin sektörlere göre dağılımı Şekil 2’de ve 2011 yılına göre işletmelerin büyüklüklerine göre oranları Şekil 3’te verilmiştir. Buna göre şirketlerin % 90’ı hizmet sektöründe faaliyet göstermektedir. Üretim sektöründe faaliyet gösteren şirketlerin oranı ise sadece % 6 düzeyindedir.



Şekil 2. Malezya’da Faaliyet Gösteren Küçük ve Orta Ölçekli İşletmelerin Sektörlere Göre Dağılımı

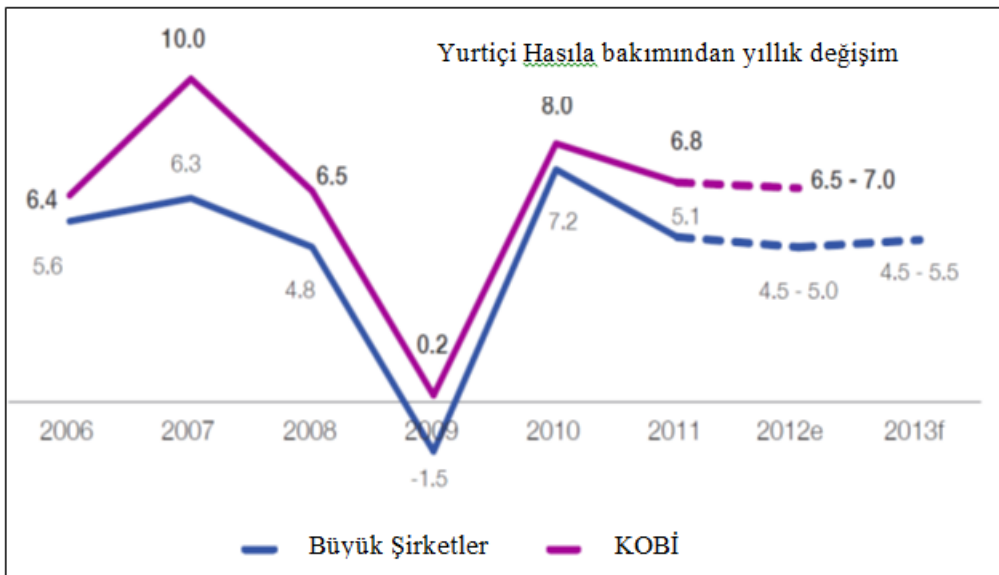
Kaynak: Central Bank of Malaysia, 2010.



Şekil 3. 2011 Yılında İşletmelerin Büyüklüklerine Göre Oranları

Kaynak: Central Bank of Malaysia, 2010.

Malezya’da gayri safi yurt içi hasıla bakımından KOBİ’lerin ekonomiye katkısı 2005 yılında % 29,4’ten 2011 yılında % 32,5’e yükselmiştir. Büyük firmaların ekonomiye katkısı ise 2005 yılı verilerine göre % 70,6’dan 2011 yılında % 67,5’e inmiştir. Kobi gayri safi yurt içi hasılası 2005-2011 döneminde ortalama yıllık yüzde 6,8’lik bir artış göstermiştir, bu artış yüzde 5,1’lik genel ekonomi ortalama gelişme oranından daha yüksektir. Yurtiçi hasıla bakımından KOBİ ve büyük Şirketlerin yıllara göre değişimi Şekil 4’de verilmiştir.



Şekil 4. Yurtiçi Hasıla Bakımından KOBİ ve Büyük Şirketlerin Yıllara Göre Değişimi

Kaynak: Central Bank of Malaysia, 2010.

Malezya’da genel olarak ekonomik olarak genel sektörler içerisinde KOBİ’ler büyük gelişme göstermiştir (Tablo 4). Malezya ekonomisindeki en büyük büyüme % 7,6 ile üretim sektöründe görülmüştür. Bunu hem tarım hem de hizmet sektörü % 6,4 lük büyümelerle takip etmiştir.

Tablo 4. Malezya’da KOBİ ve Büyük Şirketler için Gelişme Düzeyleri

	2011 yılı itibarıyla yıllık % değişim	
	KOBİ Yurt içi hâsıla bakımında büyüme	Bütün yurtiçi hâsıla bakımından büyüme
Madencilik	3,4	-5,7
Yapı sektörü	2,9	4,6
Tarım	6,4	5,9
Üretim	7,6	4,7
Hizmet	6,4	7,0
Toplam	6,8	5,1

Kaynak: Central Bank of Malaysia, 2010.

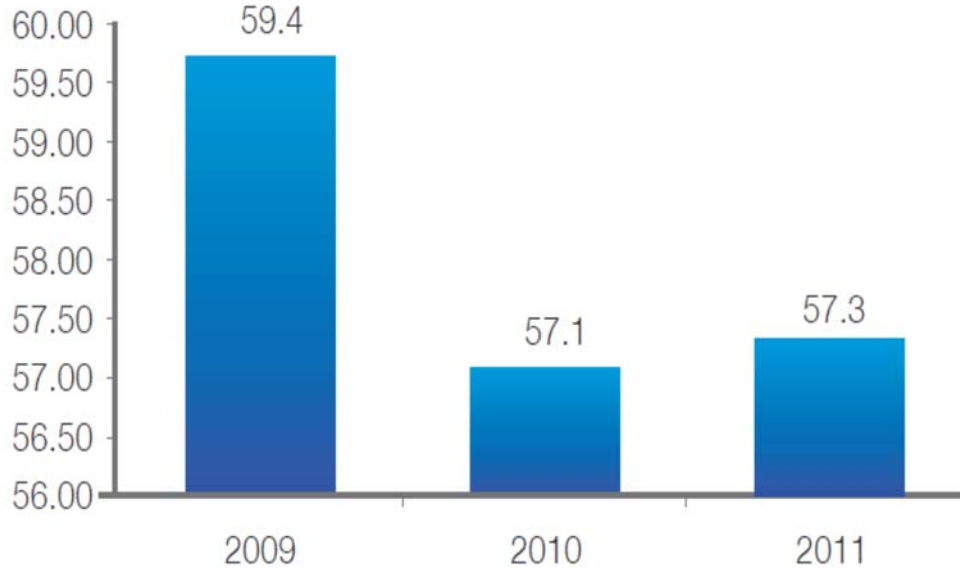
Malezya’daki KOBİ’ler 2009–2011 yılları dikkate alındığında % 3,9 oranında gelişme göstermiştir. Genel olarak ekonomi alanındaki istihdam oranı ise % 3,7 oranında gelişme göstermiştir (Tablo 5).

Tablo 5. Malezya’da 2009-2011 Yılları Arasında İstihdam Oranı

	2009	2010	2011
KOBİ istihdamı	4,100,953	4,389,824	4,562,815
Büyük şirketlerde istihdam	2,800,098	3,294,714	3,403,549
Toplam istihdam	6,901,052	7,684,538	7,966,364

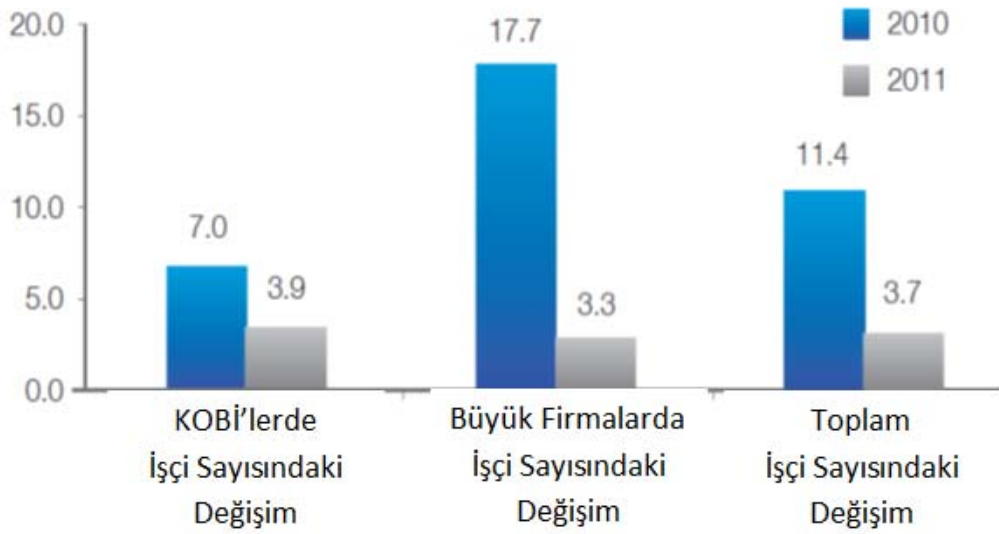
Kaynak: Central Bank of Malaysia, 2010.

Malezya’da işçi istihdamı incelendiğinde Şekil 5’de KOBİ’lerde çalışan işçi istihdamı ve toplam iş gücü istihdamına oranı ve Şekil 6’da 2010–2011 yılları için KOBİ, büyük işletmeler ve toplam istihdam oranları verilmiştir. Bu verilere göre toplam işçi istihdamı içerisinde KOBİ’lerde çalışanların oranı 2009 yılında 59,4 iken bu oran 2011 yılı içerisinde % 57,3 olmuştur.



Şekil 5. Kobi'lerin İstihdamının Toplam İstihdam İçerisindeki Oranı (%)

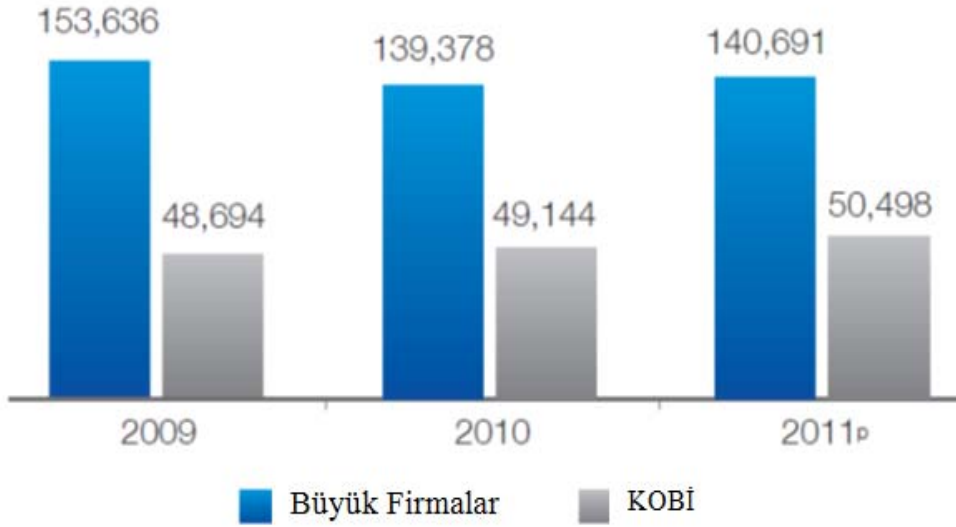
Kaynak: Central Bank of Malaysia, 2010.



Şekil 6. KOBİ, Büyük İşletmeler ve Toplam İstihdam Oranları (%)

Kaynak: Central Bank of Malaysia, 2010.

Malezya'da faaliyet gösteren KOBİ ve diğer işletmelerin işgücü üretkenliği incelendiğinde 2009 yılında büyük firmalarda 153,636 işçi çalışırken bu sayı 2011 yılında 140,691'e gerilemiştir. KOBİ'lerde ise 2009 yılında 48,694 istihdam varken 2011 yılında 50,498 istihdam sayısına ulaşılmıştır (Şekil 7).



Şekil 7. Malezya’da Faaliyet Gösteren KOBİ ve Büyük İşletmelerin İşgücü Üretkenliği

Kaynak: Central Bank of Malaysia, 2010.

Malezya’da 2009–2011 dönemi boyunca KOBİ üretkenliği gelişim performansı büyük şirketlerin üretkenlik gelişiminden daha iyi olmuştur. KOBİ üretkenliği devam eden iki yıl boyunca olumlu gelişme gösterirken büyük şirketlerin üretkenliği 2011 yılında yüzde 0,92’luk çok az bir gelişme göstermeden evvel 2010 yılında azalmıştı. Artan genel maliyet ve nakit akışı sorunları ile ham madde fiyatlarındaki artış KOBİ’lerin başlıca olarak karşılaştığı konular olarak ifade edilmiştir. Ham maddelerin ve genel giderlerin daha yüksek maliyetleri özellikle üretim sektörü olmak üzere tüm ekonomi sektörlerinde kesintiye neden olmuştur.

Malezya’da yer alan KOBİ’ler hayata tutunmuş ve son yıllardaki zorlu dış ortama rağmen göreceli olarak güçlü yüzde 6,8’lik bir ilerleme ile süregelmiştir. Gelişme başlıca olarak yurt içi talep ile desteklenmiştir. KOBİ’lerin performansı Ulusal KOBİ Gelişim Konseyi kuruluşu ile birlikte hükümetin gelişme yanlısı politikalarına dayanmaktadır. Yararlı iş gücü piyasa şartları, krediye devamlı ulaşım, artan gelir ve yüksek ürün fiyatları KOBİ gelişiminde devam eden yurt içi talep ve büyümeyi destekleyen temel etkenlerdir. KOBİ’lerin 2012 senesinde yüzde 4,5 ila 5,0’lik resmi GSYİH kapsamında yüzde 6,5 ila 7,0’lık sabit bir gelişme kaydetmesi beklenmektedir.

4. Araştırmanın Amacı ve Yöntemi

Bu çalışmada, Malezya’da faaliyet gösteren farklı sektörlerdeki Türk girişimcilerin deneysel olarak incelenmesi yoluyla Türk girişimcilerin nitelik ve özelliklerinin ortaya konulması, onların girişimciliğe ve Malezya’daki iş dünyasının girişimsel sürecine ve ayağa

kalkışına nasıl yaklaştıklarını belirlenmesi amaçlanmıştır. Ayrıca Türk girişimcilerin motivasyonları, kontrol pozisyonları ve demografik nitelikleri de incelenmiştir.

Yapılan çalışmada Malezya'nın başkenti Kuala Lumpur'da faaliyet gösteren Türk kökenli KOBİ'lerde karşılaşılan ortak problemler incelenmiştir. Çalışmada Türk girişimcilerin problemlerine çözüm önerileri sunmak amacıyla Türk kökenli girişimciler yönetim ve yeterlilik anlamında incelenmiş ve bunların Malezya ekonomisine olan katkısı da ayrıntılı olarak ele alınmıştır. Çalışma Türk girişimcilerle anket yoluyla gerçekleştirilmiş ve elde edilen sonuçlar teorik olarak SPSS programı kullanılarak analiz edilmiştir.

Yapılan çalışmada; Malezya'da faaliyet gösteren Küçük ve Orta Ölçekli Türk Girişimcilerin performansını etkileyen iç ve dış etkenlerin incelenmesi ve Türk Girişimcilerin performansını etkileyen en önemli faktörün tanımlanması hedeflenmiştir.

5. Bulgular

Cevaplayanlar Hakkında Demografik Bilgi

Madde	Sıklık	Madde	Sıklık
Kişinin Görevi	Genel Müdür: 2	Kuruluş Yılı	2000'den önce: 3
	G.Müdür Yardımcısı: 1		2000-2005 : 11
	İşletme Sahibi: 22		2006-2010 : 12
	İşletme Yöneticisi:3		2011-2012: 2
	Diğer: 0		
	Toplam: 28		Toplam: 28
Yasal Statü	Anonim şirket: 4	İş Endüstrisi	Ticaret: 11
	LTD mesuliyetli şirket:24		Pazarlama: 1
	Bireysel:		İmalat: 6
	Adi ortaklık:		Hizmet:4
	Toplam: 28		İşleme:6
			Gıda: 0
			Diğer: 0
			Toplam: 28
Uluslararası Kalite Sertifikası	ISO 9000: 16	Personel cinsiyeti	Erkek: 20
	ISO 22000: 14		Kadın: 8
	ISO 14000: 8		Toplam: 28
	OHSAS 14000: 0		
	HACCP: 0		
SA 8000: 0		İşyerindeki personel Sayısı	1-5: 17
CE: 0			6-10: 10
Diğer: 0			11-15: 1
Toplam: 28			15'den fazla: 0
İş Ortağı: 21			
Genel Müdür	Profesyonel Müdür: 7		
Genel Müdürlerin Eğitim Seviyesi	Temel Eğitim: 0		
	Lisans: 10		
	Lisansüstü: 18		
	Toplam: 28		

Tanımlayıcı İstatistiklerin Özeti

Malezya ekonomisinin gelişimine Türk girişimciliğinin katkılarının her birini ölçmek için dört değişken kullanılmaktadır. Tablo 6’da girişimciliğin etkileriyle bağlantılı olan her bir madde için araçlar ve standart sapmalar sunulmuştur. Malezya’daki Türk girişimci şirketlerine dayanarak Türk girişimciliğinin etkisi dört değişkenle ölçülmektedir. Bu değişkenler; İstihdam yeterliliği, verimlilik yeterliliği, teknolojik yeterlilik ve iş performansıdır.

İstihdam yeterliliği için, bir ortalamayla daha yüksek puan 3.96’dır (s.d. = 0.644), ki bu da profesyonel yönetici istihdamı için bir sebep oluşturmaktadır. Bunun sonucunda bu kişiler işlerinde daha rasyonel bir karar alabileceklerdir. İşletmede kullanılabilir durumdaki birimler için bir ortalama 1.75’tir (s.d = 0.758), bu da R&D ve kaliteli müşteri hizmetlerinin Malezya’daki Türk şirketlerinde en yaygın görülen bölüm olduğunu göstermektedir. Karar vermedeki ortalama 2,36’dır (s.d = 0,786), ki bu da ayrıca kararların çoğunun işletme sahibi ya da ortakları tarafından alındığını göstermektedir.

Yıllık plan ve bütçe ortalamasının 1.00 olması tüm Türk girişimcilerin gelecekte iş yapmak için bütçe planı olduğunu göstermektedir. Yıllık plan ve bütçe ortalaması personel alımı sırasında ortalama 1.46 olup, bu da personelin mülakatlarla ve uygun şekilde seçildiği anlamına gelmektedir. Ortalamanın 1.46 değerinde olması personel seçiminin oldukça beğenildiğini kanıtlamakta olup şirketin verimli hale gelmesi ve bunun sonucunda daha üretken olması anlamına gelmektedir. Çoğu şirket çalışanın yüksek eğitim düzeyleri nedeniyle yüksek maaş istediği incelediğinde şirketin karşılaştığı sorunların ortalaması 2.82’dir. Bu durum şirketin az miktarda gelir kaybetmesine yol açmakta olup kardan dolayı yüksek miktarda maaş ödemek zorunda kalmasına sebep olmaktadır. Şirketin eğitim sistemi ortalaması 1,21’dir ki bu ortalama Malezya’daki hemen hemen tüm Türk şirketlerinin çalışanları için eğitim imkanı sağladığını göstermektedir. Sorunun son bölümünde şirketin ortakları ve çalışanları ile nasıl ve hangi araçlarla iletişim kurduğu incelenmektedir. Bu incelemenin sonucunda bulunan standart sapma tüm Türk şirketlerinin haberleşme amacıyla e-posta kullandığını göstermektedir.

Verimlilik yeterliliğinde 3,74’lük bir ortalama ile sonuçlanan yüksek puan, istihdam yeterliliğinin puanı ile aynı çıkmaktadır. Bu yüksek puan şirketin Malezya ekonomisine katkı sağlayan üretim yeterliliği nedeniyle kar yaptığı anlamına gelmektedir. Teknolojik yeterlilik kategorisindeki tüm soruların ortalamasının sonucunda, Malezya ekonomisine büyük

miktarda kâr getiren Malezya'daki Türk şirketlerin avantaj açısından gerçek teknolojik yeterliliğe sahip olduğu belirtilmektedir. Türk şirketlerinin sahip olduğu teknolojik üstünlük üretim yapmayı ve aynı zamanda müşteriye ürünü teslim etmeyi kolaylaştırmaktadır. Türk şirketleri şirketin iş performansına 3,29'luk bir (s.d = 0,684) ortalama ile puan vermiştir. Bu puan performans düzeyinin istihdam yeterliliği, üretim yeterliliği ve sermaye yeterliliğinden daha az olduğu anlamına gelmektedir.

Tablo 6. Tanımlayıcı İstatistik için Araçlar ve Standart Sapma

Kod	Değişkenler	Ortalama	S. Sapma
İstihdam Yeterliliği			
RPEEB	İşyerine Profesyonel Yönetici İstihdamının sebebi nedir?	3,960	0,664
Birimler	İşyerindeki kullanılabilir birimler nelerdir?	1,750	0,758
SD	İşyerinde stratejik kararları kim alıyor?	2,360	0,786
AB	İşyerinde yıllık plan ve bütçe yapılıyor mu?	1,000	0,742
SB	İşyerinde herkes spesifik olarak ne yapacak?	1,430	0,727
Personel	Personel alımı esnasında neler oluyor?	1,460	0,738
Prob	Personel ve kaliteli iş gücü sağlanırken işletmenin yaşadığı sorunlar nelerdir?	2,820	0,719
TA	Çalışanlar için düzenli olarak eğitim faaliyetleri düzenleniyor mu?	1,210	0,767
CI	İşyerindeki iletişim nasıl sağlanıyor?	1,000	0,688
Verimlilik Yeterliliği			
RFC	İşletmenin tam kapasiteyle çalışmamasının nedenleri nelerdir?	2,710	0,703
OSP	Üretim operasyonu nasıl planlanıyor?	1,820	0,719
FAP	İşletmenin üretimini etkileyen faktörler nelerdir?	1,890	0,722
DELS	İşgücü arzında karşılaşılan sorunlar nelerdir?	3,820	0,749
CU	Son 3 yıllık ortalama kapasite kullanımı nedir?	2,710	0,678
Teknolojik Yeterlilik			
AM	İşletmedeki makine stoğunun yaşı nedir?	3,650	0,676
RK	Kayıp oranı tutuluyor mu?	1,570	0,669
SM	Bakım planı yapılıyor mu?	1,610	0,686
SAM	Makine ve teçhizat edinme kaynağı nedir?	1,000	0,657
RRTI	Son teknolojik yatırımların sebebi nedir?	3,510	0,646
CBS	İş kurulurken sermaye nasıl elde edilmiştir?	2,820	0,680
BFA	İşletme faaliyetleri nasıl finanse ediyor?	5,210	0,693
İş Performansı			
PFM	İşletmedeki satış pazarlama sorunu nedir?	1,180	0,690
PSD	Hangi ürünler iç piyasaya ve hangi oranlarla satılmaktadır? (%)	1,250	0,651
PSF	Hangi ürünler dış piyasaya ve hangi oranlarla satılmaktadır? (%)	2,390	0,707
WCP	Şirketlerin il sanayileri ile iş yapma yöntemleri nelerdir?	3,290	0,684
PMP	Üretim ölçümü yapılıyor mu?	1,820	0,767
IND	Hangi göstergeler hesaplanıyor?	1,000	0,688
PPEW	Verimli çalışmayı engelleyen başlıca sorun nedir?	2,790	0,774
RD	İşletmede AR&GE birimi var mı?	1,640	0,717
BEŞ	İşletmenizle ilgili son beş yılda	1,000	0,693
Yardımlar	Devlet yardımı aldınız mı? Katılımcılar	2,000	0,694

Güvenilirlik Analizi

Inter-item tutarlılık güvenirligi bir ölçümdeki tüm ürünlere yönelik katılımcı cevaplarının tutarlılığı anlamına gelmektedir. Inter-item tutarlılık güvenirliginin en popüler testi çok noktalı- ölçekli ürünlerin kullanıldığı Cronbach'ın alfa katsayısıdır. Güvenirlilik istatistikleri tablosundan Cronbach Alfa 0,891 elde edilmiştir. Elde edilen bu değer bizim ölçümlerimizin çok tutarlı olduğunu göstermektedir.

Tablo 7. Güvenilirlik İstatistikleri

Cronbach Alfasi	Cronbach Alfa Standart Ürünleri	Ürün No.
0,891	0,893	34

Faktör Analizi

Fast-food restoranlardan ürün satın alan tüketici amacının boyutunu değerlendirmek için ana faktör / bileşen (PF) yöntemi kullanılarak faktör analizi yapılmıştır ve varimax rotasyonu izlenmiştir. Tablo 7 değişkenlerin faktör analizlerinin sonuçlarını göstermektedir. Bir örnekleme yeterliliği ölçüsü olan Kaiser-Meyer-Olkin (KMO) değerinin 0,772 olduğu bulunmuştur. Bulunan bu değer faktör analizinin doğru şekilde devam ettiğini ve örneğin yeterli olduğunu ileri sürmektedir. Faktör analizi süreçlerinin doğru olduğunu çok boyutlu test etmek ve sürecin uygun olduğunu gösteren Bartlett's Küresellik Testinin sonuçları da önemlidir. Tablo çalışmamızdaki Kaiser-Meyer-Olkin (KMO) örneklem ölçülerinin yeterliliğinin 0.772 olduğunu ortaya koymaktadır. KMO örneklem ölçülerinin 0,5'i aşmasının yanı sıra Bartlett's Küresellik Testinin de 0,000 olması iyi bir sonuçtur. Bu sonuçta değişkenleri oluşturan faktörlerin yeterli olduğu anlamına gelmektedir.

Tablo 8.KMO ve Bartlett Testi

Kaiser-Meyer-Olkin Örnekleme ölçüm yeterliliği		0.772
Bartlett Küresellik Testi	Yaklaşık Ki-kare	360.330
	df	91
	Sig.	0.000

Varyansın yüzde 68,3'üne tekabül eden beş faktör çıkarılmıştır. Bu faktörler istihdam yeterliliği (Faktör 1), üretim yeterliliği (Faktör 2), teknolojik yeterlilik (Faktör 3) ve iş performansı (Faktör 4) olarak etiketlenmiştir. Faktör analizi çıktısı Tablo 9'da gösterilmiştir.

Tablo 9. Faktör Analizi Çıktısı

Maddeler	İstihdam Yeterliliği (F1)	Verimlilik Yeterliliği (F2)	Teknolojik Yeterlilik (F3)	İş Performansı (F4)
İşyerinin Profesyonel Yönetici Çalıştırma Nedeni	0,862			
İşyerinde mevcut olan birimler nelerdir	0,794			
İşyerinde stratejik kararları alan kimdir	0,721			
İşyerinde yıllık plan ve bütçe yapılır mı?	0,660			
İşyerinin tam kapasite çalışmamasının nedeni nedir		0,823		
Üretim operasyonu nasıl planlanıyor		0,546		
İşletmenin üretimini etkileyen faktörler nelerdir		0,667		
İşgücü arzında karşılaşılan sorunlar nelerdir		0,763		
Son 3 yıllık ortalama kapasite kullanımı nedir		0,731		
İşletmedeki makine stokunun yaşı nedir			0,651	
Kayıp oran tutuluyor mu?			0,531	
Bakım planı yapılıyor mu?			0,663	
Makine ve teçhizat edinme kaynağı nedir			0,581	
Son teknolojik yatırımların sebebi			0,783	
İş kurulurken sermaye nasıl elde edilmiş			0,754	
İşletme faaliyetleri nasıl finanse ediyor			0,673	
İşletmedeki satış pazarlama sorunu nedir				0,831
Hangi ürünler iç piyasaya ve hangi oranlarla satılmaktadır				0,785
Üretim ölçümü yapılıyor mu				0,667
Verimli çalışmayı engelleyen başlıca sorun nedir				0,551

Ekstraksiyon Yöntemi: Temel Bileşenler Analizi. Rotasyon Yöntemi: Kaiser Normalizasyon ile Varimax. 4 tekrarlama ile birleştirilen bir Rotasyon.

İlişkinin Derecesi ve Hipotez Testi

Çoklu regresyon analizi de hipotez testi amacıyla kullanılmıştır. Bu da Malezya ekonomisine katkıda bulunmak için Türk girişimcilerin faktör etkilerini önemli derecede etkileyen faktörleri belirlemek anlamına gelmektedir. Bu amaçla, araştırma aşağıda belirtildiği gibi beş bağımsız değişken ile çoklu regresyon modelini uygulamıştır:

$$Y = \beta_0 + \beta_1 X_1 + \beta_2 X_2 + \beta_3 X_3 + \beta_4 X_4 + \epsilon$$

Burada;

β_0 = Y bölü (tüm X değerleri sıfır olduğunda Y değeri, sabit)

β = Her X ile ilişkili regresyon katsayısı

β_1 = X2, X3, X4 sabit tutan değişken X1 ile Y eğimi

β_2 = X1, X3, X4 sabit tutan değişken X2 ile Y eğimi

β_3 = X1, X2, X4 sabit tutan değişken X3 ile Y eğimi

β_4 = X1, X2, X3 sabit tutan değişken X4 ile Y eğimi

X = bağımsız değişken

X1 = bağımsız değişken 1 (İstihdam Yeterliliği)

X2 = bağımsız değişken 2 (Verimlilik Yeterliliği)

X3 = bağımsız değişken 3 (Teknolojik Yeterlilik)

X4 = bağımsız değişken 4 (İş Performansı)

Ve çoklu regresyon modelinin hesaplanan sonuçlarına göre,

Y = Bağımlı değişken (Türk Şirketinin Malezya Ekonomisi Üzerindeki Etkisi)

elde edebiliriz.

Tablonun model özeti: bağımlı değişkende (Türk Şirketi Etkinliği) ne kadar varyans bulunduğu (İstihdam Yeterliliği, Üretim Yeterliliği, Teknolojik Yeterlilik ve İş Performansını içeren) model aracılığıyla açıklanmaktadır. Bu çalışmada değer 0.780, yüzde olarak ifade edildiği gibi, modelimizde Malezya Ekonomisinde Türk Şirketi etkinliğinde varyansın % 78,0 olduğu anlamına gelmektedir. Bununla birlikte, sonucun istatistiksel önemini değerlendirmek için ANOVA Tablosuna bakmak gerekmektedir. Bu popülasyondaki çoklu R' nin 0 hipotezine eşit olduğunu test eder. Bu çalışmadaki model istatistiksel anlamlılığa ulaşır (sig. =0,000;

$p < 0,0005$ anlamına gelir). Matris Tablosu katsayılarından Standardize edilmiş Beta katsayıları her değişken katkısının bir ölçüsünü modele verir.

Tablo 10. Model Özet (b)

Model		R Kare	Düzeltilmiş R Kare	Tahmini Hata
	,889a	0,791	0,780	0,559

A Belirleyici: (Sabit), İstihdam Yeterliliği, Üretim Yeterliliği, Teknolojik Yeterlilik, İş Performansı
b Bağımlı Değişken: Malezya Ekonomisinde Türk Şirketinin Etkinliği

Tablo 11. ANOVA (b)

Model	Toplam Kare	Df	Ortalama Kare	F	Sig
Artan	111,205		22,241	1,058	0,000
Kalan	28,422	4	0,313		
Toplam	140,682	99			

A Belirleyici: (Sabit), İstihdam Yeterliliği, Üretim Yeterliliği, Teknolojik Yeterlilik, İş Performansı
b Bağımlı Değişken: Malezya Ekonomisinde Türk Şirketinin Etkinliği

Tablo 12. Katsayı Matrisi

Model	Standart Dışı Katsayılar	Standardize Katsayılar	T	Sig	Co. İstatistiksel	Doğrusallık	
	B	Std. Hata	Beta			Tolerans	VIF
1 (Sabit)	-1,151	0,500		-2,300	0,230		
İstihdam Yeterliliği	0,319	0,061	0,323	-5,256	0,000	0,588	1,701
Üretim Yeterliliği	0,369	0,047	0,697	7,820	0,000	0,728	1,373
Sermaye Yeterliliği	0,775	0,089	0,432	8,711	0,001	0,347	2,880
Şirketin Performansı	0,417	0,132	0,245	3,162	0,002	0,370	2,701

A Belirleyici : (Sabit), İstihdam Yeterliliği, Üretim Yeterliliği, Teknolojik Yeterlilik, İş Performansı
b Bağımlı Değişken: Malezya Ekonomisinde Türk Şirketinin Etkinliği

Büyük bir değer belirleyici değişkenindeki birim değişikliğinin ölçüt değişken üzerinde büyük bir etkisi olduğunu göstermektedir. t ve Sig (p) değerleri her belirleyici değişken etkisinin kaba bir göstergesidir. Büyük bir mutlak t değeri ve küçük p değeri belirleyici değişkenin üzerinde büyük bir etkiye sahip olduğunu göstermektedir. Diğer değişkenler ile korelasyon yüksek ise, çoklu doğrusallık olasılığını göstermektedir. Verilen

diğer deęer sadece tolerans deęerinin tersi olan VIF' dir. (Varyans enflasyon faktörü) 1 bölü tolerans. 10 üzerinde VIF deęerlerinin olması çoklu doğrusallığı belirten bir sorun olurdu. Bu araştırmada tüm bağımsız deęişkenlerin tolerans deęeri 0.10'dan daha az olmayan 0.728 ve 0.347 arasındadır, bu nedenle, bu çalışmada çoklu doğrusallık varsayımını ihlal edilmemiştir ve aynı zamanda 10' dan az olan VIF deęerleriyle desteklenmiştir. Bilmek istediğimiz diğer şey ise bağımlı deęişkenin tahminine katkı sağlayan modele dahil olan deęişkenin hangisi olduğudur.

Herhangi bir olumsuzluğu göz ardı etmek üretim yeterlilięi için olan en büyük beta katsayısının 0,697 olduğunu bulduğumuz veri analizimize yönelimi işaret etmektedir. Bu da modeldeki tüm diğer deęişkenler tarafından açıklanan varyans kontrol edildiğinde, bu deęişkenin Malezya Ekonomisinde Türk Şirket Etkinliğinin bağımlı deęişkenini açıklamak için önemli ya da benzersiz katkı sağladığı anlamına gelmektedir. İstihdam Yeterlilięinin beta deęerleri (0,323); Teknolojik Yeterlilik (0,432) ; İş Performansı (0,245), katkıyı azaltır.

Çoklu regresyonda modelin denklem şeklini aldığı bilinmektedir. SPSS çıkışından alınan denklem bize b-deęerlerinin tahminlerini verir ve bu deęerler modelin her belirleyicisinin bireysel katkısını göstermektedir. Denklemdaki b deęerinin yerini deęiştirildiğinde, model denklemdaki gibi tanımlanabilmektedir. Malezya Ekonomisinde Türk Şirketi Etkinliği (Y) = b₀ + (.323) (X₁= İstihdam Yeterlilięi) + .697 (X₂= Üretim Yeterlilięi) + .432 (X₃= Teknoloji Yeterlilięi = + .245 (X₄= İş Performansı). Bu durumda, deęerlerimizi denkleme yerleştirdiğimizde, Malezya Ekonomisinde Türk Şirketi Etkinliği = - 1.1511 + .323 X₁ + .697 X₂ + .432 X₃+ .245X₄ olacaktır.

Hipotezin Test Edilmesi

Tabloya göre, her deęişkenin testi için sig. işaretli sütundaki deęer kontrol edilir. Bu da bize bu deęişkenin istatistiksel olarak denkleme önemli benzersiz katkı sağladığını söyler. Eğer sig deęeri 0.5 'ten az ise, % 95'lik güven seviyesinde regresyonu kullandığımız gibi, deęişken bağımsız deęişkenin tahminine önemli bir katkı sağlar, dolayısıyla biz hipotezimizi reddedebiliriz. Eğer 0.5'ten daha büyük ise, deęişkenin bağımsız deęişkenimizin tahmini için önemli olmadığı sonucuna varabiliriz ve hipotezimizi kabul edebiliriz. Araştırmamızda (H₁) İstihdam Yeterlilięinin P deęeri 0.000 yani P<0.05. 'dir. Böylece H₁ reddedilir, bu da Türk şirketinde İstihdam Yeterlilięinin Malezya Ekonomisi üzerinde Türk Şirketinin Yeterlilięi ile önemli bir ilişkiye sahip olduğu anlamına gelmektedir. Üretim yeterlilięinin P deęeri, ikinci deęişken (H₂) .0001 yani P<0.05 dir. Böylece H₂ reddedilir, bu da üretim yeterlilięinin

Malezya Ekonomisinde Türk Şirketinin Yeterliliği ile önemli bir ilişkiye sahip olduğu anlamına gelmektedir. Teknolojik Yeterliliğin P değeri, üçüncü değişken (H3) 0.005 yani 0,5'e eşit P'dir. Böylece H3 reddedilir, bu da Teknolojik Yeterliliğinin Malezya Ekonomisinde Türk Şirketlerinin Yeterliliği ile önemli derecede etkili olduğu anlamına gelmektedir. Ve son olarak, şirketin 0,002 olan İş Performansının P değerinin Malezya Ekonomisinde Türk Şirket Yeterliliği açısından büyük etkisi olduğunu belirtir.

İncelemenin Sınırlanması

Bu çalışma kapsamında, Malezya ekonomisinde Türk girişimlerin katkısı ile ilgili bu araştırmaya çeşitli sınırlamalar vardır. Öncelikle, bu çalışmada sadece Malezya ekonomisine şirket katkısı hakkında Türk şirket sahibinin algısını etkileyen faktörler üzerinde durulmaktadır. Bu araştırma daha fazla ikincil veri odaklı değildir. İkinci olarak, bu araştırma zaman ve maliyet açısından oldukça sınırlıdır. Ayrıca Malezya'da kurulan tüm şirketleri kapsayan bir araştırmak çok zaman alacaktır. Bunun yanında bazı şirketler bu araştırmada sınırlı olan veriler toplamak için yardım etmemişlerdir.

Ayrıca, bilgiler bilgi toplama yöntemi ve bilgi toplayıcı yüzünden taraflı olabilmektedir. Bu Malezya ekonomisi üzerinde şirketin etkinliği hakkında deneyim eksikliği ve insanların zamanlarının sınırlı olmasından da kaynaklı olabilmektedir. Araştırmalara yardım eden girişimciler profesyonel değillerdi ve cevaplama sırasında sistematik bir yöntem kullanmamışlardır. Ayrıca cevabın kesinliğini etkileyen daha fazla detay vermek için girişimcilerin zaman problemi olmuştur. Görev sırasında, katılımcıların anketleri değerlendirmeye zaman ayırmak yerine başka şeyler yapma niyetinde olduklarını anlaşılmıştır. Ayrıca bu araştırmalarda Klang Vadisinde belli kesimlere daha fazla odaklanılmıştır. Malezya ekonomisi üzerinde şirket etkinliğindeki algılamaları ile ilgili daha fazla detay almak için, Türk girişimcilerin işlerini yaptıkları her ülkede bu araştırma yapılmalıdır. Bir Klang Vadisi girişimcisi Temerloh, Tampin, Kuala Terengganu gibi diğer yerlerle kıyaslandığında farklıdır, çünkü burası diğerleriyle karşılaştırıldığında daha gelişmiş bir şehirdir. Farklı yerler iş için, kar durumu ve üretim için de farklı koşul ve durumlara sahiptir.

Yukarıda belirtilen sınırlamalar gelecek araştırmalar için fırsatlar sunmaktadır. Bu araştırma sadece Klang Vadisi alanını kapsamaktadır. Malezya'daki tüm diğer ülke girişimcilerini bir araya getirerek Malezya'daki tüm önemli kısımlar üzerinde daha fazla araştırma yapılabilir. Dolayısıyla, ankete sunulmak üzere diğer alternatifler kullanılarak, bu

araştırmaya daha fazla zaman ve maliyet sağlamak gerekmektedir. Örneğin, mail katılımcılar için herhangi bir maliyet vermeden doğrudan araştırmalara sunulabilecek olan bir aygıttır.

6. Sonuç

KOBİ'lerin bütün ülkelerde ekonomik gelişmede önemli bir rol oynadığı inkar edilemez bir gerçektir. Malezya'da KOBİ'ler 2000 yılından beri toplam şirket sayısının % 95'inden fazlasını teşkil etmekte ve toplam üretimin % 40'ından, toplam istihdamın % 60'ından ve toplam katma değer %45'inden fazlasına katkı sağlamaktadır.

Bu çalışmada, Malezya'da faaliyet gösteren farklı sektörlerdeki Türk girişimcilerin deneysel olarak incelenmesi yoluyla Türk girişimcilerin nitelik ve özelliklerinin ortaya konulması, onların girişimcilğe ve Malezya'daki iş dünyasının girişimsel sürecine ve ayağa kalkışına nasıl yaklaştıkları belirlenmiştir. Ayrıca Türk girişimcilerin motivasyonları, kontrol pozisyonları ve demografik nitelikleri de incelenmiştir. Yapılan çalışmada Malezya'nın başkenti Kuala Lumpur'da faaliyet gösteren Türk kökenli KOBİ'lerde karşılaşılan ortak problemler incelenmiştir.

Çalışma sonucunda elde edilen bulgulara dayanarak, geleceğin hızlı Türk girişimcileri için yönetsel tavsiye ve öneriler gibi bazı tavsiyeler verilmiştir.

Çalışma sonucunda elde edilen verilere bakıldığında:

- İstihdam yeterliliği Malezya ekonomisine katkı sağlamak üzere Türk şirketlerinin etkisini arttırmaktadır
- Verimlilik yeterliliği Malezya ekonomisindeki Türk şirketlerinin etkisini arttırmaktadır
- Teknoloji yeterliliği Malezya ekonomisinde Türk şirketlerinin etkisini arttırmaktadır
- İş performansı Malezya ekonomisinde Türk Şirketlerinin etkisini arttırmaktadır.

KAYNAKLAR

Asan Ali Golam Hassan. Ketidak Seimbangan Wilayah: Rangkaian Sebab-Musabab Kumulatif. In Hasnah Ali (ed). Pembangunan Wilayah. Bangi: Penerbit UKM. 2009.

Baycan-Levent, T., Kundak, S. (2009). Motivation and Driving Forces of Turkish Entrepreneurs in Switzerland, Innovation: *The European Journal of Social Science Research*, 22(3):283-308.

Baum, J.R., Locke, E.A. and Smith, K.G. (2001). A Multidimensional Model of Venture growth, *Academy of Management Journal*, 44(2):292-303.

Bird, B. (1997). Toward a Theory of Entrepreneurial Competency, in Katz, J.A. and Brockhaus, R.H. (Eds), *Advances in Entrepreneurship, Firm emergence, and Growth*, 2:51-72.

Central Bank of Malaysia. (2010). SME Annual Report 2005. Retrieved July 7, 2007, from <http://www.bnm.gov.my/index.php?ch=103&pg=456&ac=526&yr=2005> .

Kiggundu, M.N. (2002). Entrepreneurs and Entrepreneurship in Africa: What is Known and What Needs to be Done, *Journal of Developmental Entrepreneurship*, 7(3), 239-58.

Man, T.W.Y., Lau, T. (2005). The Context of Entrepreneurship in Hong Kong: an Investigation Through Patterns of Entrepreneurial Competencies in Contrasting Industrial Environments, *Journal of Small Business and Enterprise Development*, 12(4), 464-81.

Radiant (2008). Background, Definition and Characteristics of SME in Malaysia. Small and Medium Enterprise (SME) Annual Report 2007 http://www.bnm.gov.my/index.php?ch=en_publication_catalogue&pg=en_publication_sme&ac=66&yr=2007 Erişim: 13.12.2013.

SMIDEC. (2002). SMI Development Plan (2001-2005), Percetakan Nasional Malaysia Berhad, Kuala Lumpur.